

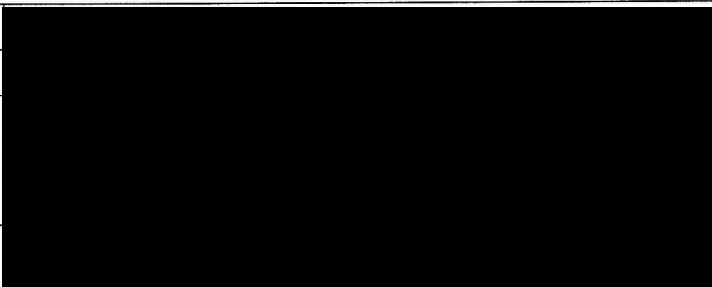

Žádost o poskytnutí informace

(dle zákona č. 106/1999 Sb. o svobodném přístupu k informacím)

Žadatel – občan:

Jméno a příjmení:	
Datum narození:	
Místo trvalého pobytu (adresa pro doručování):	
Telefon: (nepovinný údaj)	e-mail: (nepovinný údaj)

Žadatel – právnická osoba:

Název společnosti:	
IČO:	
Adresa sídla (adresa pro doručování):	
Telefon:  (nepovinný údaj)	


žádá odbor **Majetkový, bytový a investiční** Úřadu MČ Praha 13
(vyplňte pouze v případě, že je Vám známo, který odbor je příslušný k podání informace)


o poskytnutí informace (charakteristika): **žádáme o zaslání :**

Rozhodnutí Sp. Zn. S/P13-24081/2022 Č.j. P13-24081/2022/Bou
vydané 12.7.2022.

O toto rozhodnutí žádáme jako spoluinvestor stavby č. 0114 „TV Stodůlky, etapa 0006 – Nová Ves“, které se toto rozhodnutí týká.

způsob poskytnutí informace: (vyznačte zvolený způsob)

- a) zaslat na adresu **Datové schránky:** 
- b) zaslat e-mailem _____
- c) k osobnímu vyzvednutí v oddělení tisku a informací ÚMČ Praha 13,
Sluneční nám. 13, Praha 5

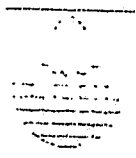

.....
podpis

Převzal:

Dne:

Pozn.: V případě, že je žádost nesrozumitelná, není zřejmé, jaká informace je požadována, nebo je žádost formulována příliš obecně, bude žadatel ve stanovené lhůtě vyzván, aby ji upřesnil. V případě, že ji neupřesní do 30 dnů, bude rozhodnuto o jejím odmítnutí.

Po zpracování informace bude žadatel vyzván k úhradě nákladů vynaložených na zpracování a poskytnutí informace. Po provedení úhrady bude požadovaná informace, včetně příloh, poskytnuta způsobem, který žadatel uvedl v žádosti.

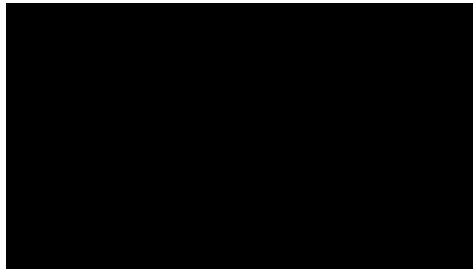


Městská část Praha 13

Úřad městské části

Odbor dopravy

13.07.2022
13:00



Sp. zn.: S/P13-24081/2022
Č.j.: P13-24081/2022/Bou
Vyřizuje: Ing. Monika Bouší
Funkce: odborný pracovník
Telefon: 235 011 401

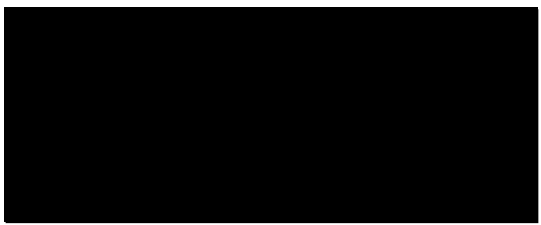
V Praze 13. 7. 2022

ROZHODNUTÍ

Výrok

Úřad Městské části Praha 13, odbor dopravy, jako silniční správní úřad, příslušný podle § 40, odst 5, písm. b), zákona č. 13/1997 Sb., o pozemních komunikacích, ve znění pozdějších předpisů, (dále jen „zákon o pozemních komunikacích“) se souhlasným závazným stanoviskem Policie ČR, Krajského ředitelství policie hl. m. Prahy, odboru služby dopravní policie, Kongresová 2, Praha 4, č. j.: KRPA-192198-4/ČJ-2022-0000DŽ ze dne 12. 7. 2022 a souhlasným stanoviskem vlastníka místní komunikace Srnčí, Městské části Praha 13, zastoupené Úřadem MČ Praha 13, odborem majetkovým, bytovým a investičním, oddělením majetku, ze dne 19. 5. 2022 vydává toto rozhodnutí:

Podle ustanovení § 10, odst. 1, zákona o pozemních komunikacích, se **povoluje** připojení sousední nemovitosti na pozemcích parc.č. 1889, 1887, 1888/1 a 1888/2 v k.ú. Jinonice k místní komunikaci Srnčí, v Praze 5- Jinonice, žadatel:



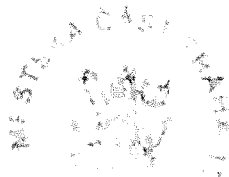
parc.č. 2022 v k.ú. Jinonice bylo vydáno se souhlasem Policie ČR, Krajského ředitelství policie hl. m. Prahy, odboru služby dopravní policie, Kongresová 2, Praha 4, č. j.: KRPA-192198-4/ČJ-2022-0000DŽ ze dne 12. 7. 2022 a souhlasným stanoviskem vlastníka místní komunikace Srncí, Městské části Praha 13, zastoupené Úřadem MČ Praha 13, odborem majetkovým, bytovým a investičním, oddělením majetku, ze dne 19. 5. 2022 a po zjištění, že povolená úprava v dopravní situaci je z veřejného zájmu únosná.

Poučení o odvolání

Proti tomuto rozhodnutí lze podat odvolání, podle § 81, zákona č. 500/2004 Sb., správní řád, ve znění pozdějších předpisů, do 15 dnů ode dne doručení, k Magistrátu hlavního města Prahy, prostřednictvím odboru dopravy Úřadu MČ Praha 13.

Lhůta pro podání odvolání se počítá ode dne následujícího po doručení písemného vyhotovení rozhodnutí, nejpozději však po uplynutí desátého dne ode dne, kdy bylo nedoručené a uložené rozhodnutí připraveno k vyzvednutí.

Ing. Tomáš Círus
pověřený vedením odboru dopravy



Příloha: odsouhlasená dopravní situace

Vydání tohoto rozhodnutí podléhá, podle zákona č. 634/2004 Sb., o správních poplatcích, ve znění pozdějších předpisů a jeho přílohy, sazebníku správních poplatků, položky 36, písm. c), zaplacení správního poplatku před vydáním tohoto rozhodnutí, podle § 5 odst. 1, téhož zákona.

Správní poplatek: Kč 500,-

Doručuje se:

Účastníkům řízení:

Městská část Praha 13, Úřad MČ Praha 13, odbor MBoI, Sluneční nám. 2580/13, 158 00

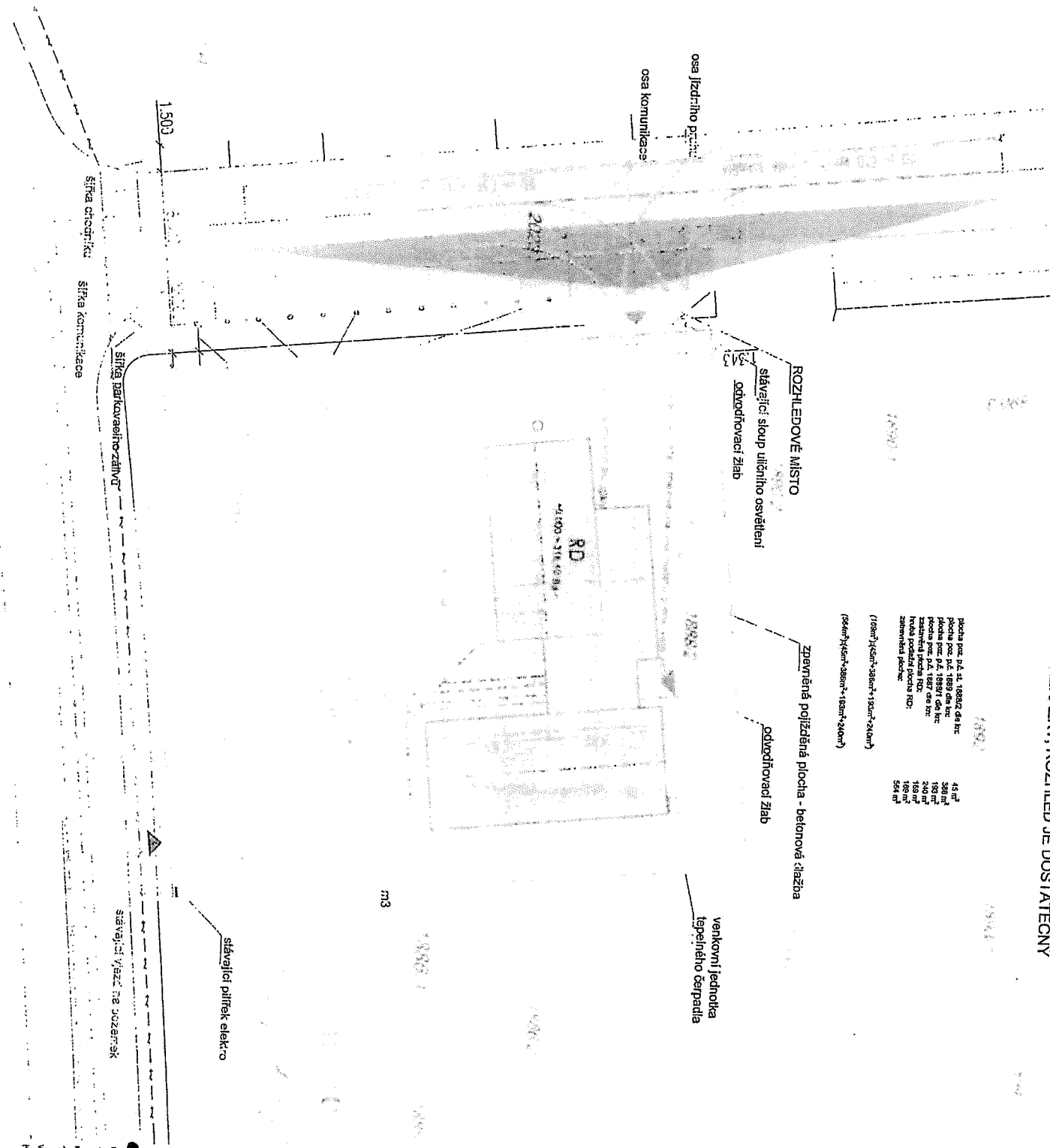
Dotčený orgán státní správy:

Policie ČR, Krajské ředitelství policie hlavního města Prahy, odbor služby dopravní policie, Kongresová 1666/2, 140 00 Praha 4

Na vědomí:

Úřad MČ Praha 13 – stavební odbor, Sluneční náměstí 2580/13, 158 00 Praha 5

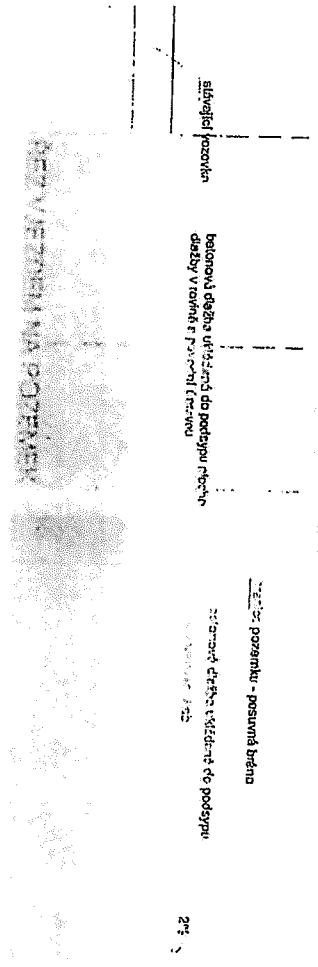
ROZHLEDOVÝ TROJHELMNIK: RYCHLOST 30 KM/H - VE VÝZORU NEJSOU ŽÁDNÉ PŘEKÁŽKY, ROZHLED JE DOSTATEČNÝ



plocha poz. p.č. II, 1898/2 dle br.	45 m ²
plocha poz. p.č. 1899 dle br.	380 m ²
plocha poz. p.č. 1899/1 dle br.	191 m ²
zastavěná plocha 192	240 m ²
hruhá podlažní plocha RD:	169 m ²
zastavěná plocha:	69 m ²
	54 m ²

(10m² x 5m² = 50m² + 15m² = 65m²)
 (20m² x 5m² = 100m² + 15m² = 115m²)

- HRANICE ŘEŠENÉHO ÚZEMÍ
- ÚDAJE KN
- VEREJNÁ KOMUNIKACE
- ODSTRAŇOVANÁ STAVBA (R. PŘEJÍZD)
- NAVROVANÁ STAVBA
- DŘEVĚNÁ PALUBA
- ZPEVNĚNÁ PLOCHA
- PARKOVACÍ MÍSTO
- ZASTAVANÁ PLOCHA
- VJEZD/VSTUP
- VN - ELEKTRO
- SPLAŠKOVÁ KANALIZACE
- VODOVOD
- DEŠŤOVÁ KANALIZACE
- ROZHLEDOVÝ TROJHELMNIK
- OSA KOMUNIKACE
- HRANICE KOMUNIKACE
- OBALOVÉ KŘIVKY
- NAVROVANÝ VJEZD NA POZEMEK - plocha vjezdu bude provedena v zámkové čarové dlažbě shodný materiál jako u sousedního vjezdu
- INVESTOR
- STAVBA
- STAVBYŘÍZENÍ
- PROJEKTOVÁNÍ
- PROJEKTANT
- DATUM
- 10. 2019
- Měřítko
- 1 : 200
- VÝKRES
- COORDINACNÍ SITUACNÍ VÝKRES



VÝPOČET DOPRAVY V KLIDU DLE PRAŽSKÝCH STAVEBNÍCH PŘEDPISŮ:

- hruhá podlažní plocha rodinného domu: 187 m²
- stavba má dvě obytnou kůrky:
- stavba obsahuje 1 bytovou jednotku
- příloha 2 §12 PSP uvádí ukazatel základního počtu stání pro úseč bydlení 85 m²/1 stání
- 189 m² : 85 m²/stání = 1,99 stání
- řešený pozemek se nachází v zóně OB, tj. převládá vzhledových stání na bydlení: 140 %
- 2 stání x 1,4 = 2,8 stání
- 71 parkovací místa jsou řešena na spevněné ploše řešených pozemků.

DŮVODEM PRO ZTUŽENÍ STÁVAJÍCÍHO VÍZBU NA ŽEŠTNÉ POZEMKY A ŽÁDOSTI O NOVÉ PŘIPOJENÍ JE NÁVRH NOVOSTAVBY RODINNÉHO DOMU NA ŘEŠENÝCH POZEMKŮCH.